

TP Original澳丝

标准级（白色标签）

非常容易弯制，适用于弓丝弯制练习和附件的弯制。当不需要打开咬合或矫正扭转时，也可用作矫正弓丝。

标准+级（绿色标签）

比较容易弯制，硬度大于标准级。当需要避免弓丝变形或承受较大矫正力时，它可用作辅簧或弓丝。

优良级（黑色标签）

具有高强度，在很小的折断概率下仍可弯制成各种复杂的形状。在各种矫正技术中都可用0.41mm (.016")作为初始弓丝。

优良+级（橙色标签）

不容易弯制，仅供经验丰富的操作者使用。0.41mm (.016")弓丝的高强度、高硬度和高弹性模数来保证强有力的矫治力，并减轻覆颌深度。



TP Original卷装弓丝

级别	颜色标签	0.30mm (.012")	0.36mm (.014")	0.41mm (.016")	0.46mm (.018")	0.51mm (.020")	0.56mm (.022")
标准级	白色	229-000	230-100	231-300	232-400	233-500	
标准+级	绿色		230-110	231-310	232-410	233-510	
优良级	黑色		230-120	231-320	232-420	233-520	
优良+级	橙色		230-130	231-330	232-430	233-530	234-630

7.5 m (25 ft.) / 卷

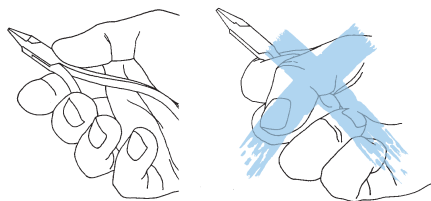
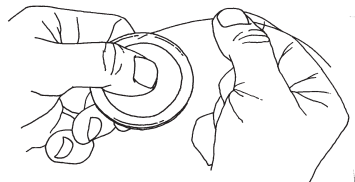
TP Original筒装弓丝

级别	颜色标签	长度	0.36mm (.014")	0.41mm (.016")	0.46mm (.018")	0.51mm (.020")
标准级	白色	25.4 cm (10")	230-101	231-301	232-401	233-501
标准+级	绿色	25.4 cm (10")	230-111	231-311	232-411	233-511
优良级	黑色	25.4 cm (10")	230-121	231-321	232-421	233-521
优良+级	橙色	25.4 cm (10")		231-331	232-431	233-531
优良+级	橙色	30.5 cm (12")	234-131	235-331	236-431	237-531

30根/筒

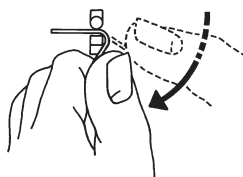
如何弯制TP Original弹性澳丝

特别提醒：鉴于弹性澳丝的高强度和高硬度，为了帮助您成功弯制弓丝，请您关注以下特别提醒。



1. 请不要使用钳嘴拉伸弓丝。
2. 弯制弓丝时轻握钳子。请不要挤压或拉扯弓丝。确认钳嘴光滑—硬质合金钳子可使用，但仅限于打磨光滑时使用。
3. 慢慢弯制弓丝，利用拇指或食指轻压。弯制过程中请不要扭转弓丝。可用方嘴弯制曲，方嘴与方嘴需保持一定间隙。
4. 请不要在弯制前或弯制过程中掐压弓丝。
5. 弯制时请不要刮擦弓丝。

TP Original弓丝弯制后比较坚硬(加工硬化)，无需再进行热处理也不能再改弯来纠正之前的错误弯制。



圆圈及曲应使用钳子的方嘴部分弯制。